

สรุปรายงานสำหรับผู้บริหาร

การกำหนดเขตการใช้ที่ดินพืชเศรษฐกิจปาล์มน้ำมัน

1.1 หลักการและเหตุผล

กรมพัฒนาที่ดินเป็นหน่วยงานหลักมีหน้าที่รับผิดชอบในการพัฒนาโครงสร้างพื้นฐานทางด้านทรัพยากรดิน ซึ่งเป็นปัจจัยเบื้องต้นที่สำคัญของภาคเกษตรกรรม และมีหน้าที่ดำเนินงานต่างๆ เพื่อสนองรับนโยบายของกระทรวงเกษตรและสหกรณ์ในการพัฒนาการผลิตสินค้าเกษตรให้ได้มาตรฐานเป็นที่ยอมรับ ตั้งแต่ขั้นตอนการผลิต การแปรรูป รวมถึงการตลาด

ปาล์มน้ำมันเป็นหนึ่งในพืชเศรษฐกิจที่สำคัญของประเทศไทย เนื่องจากปาล์มน้ำมันสามารถใช้ในการอุปโภคบริโภค และในปัจจุบันมีบทบาทสำคัญในการผลิตพลังงานทดแทนในรูปแบบของไบโอดีเซล ซึ่งสามารถให้ปริมาณน้ำมันต่อหน่วยพื้นที่สูงกว่าพืชน้ำมันทุกชนิด การปลูกปาล์มน้ำมันในประเทศไทยมีการขยายตัวอย่างรวดเร็วและต่อเนื่อง ตั้งแต่ปี พ.ศ. 2520 เป็นต้นมา แหล่งปลูกปาล์มน้ำมันส่วนมากอยู่ในภาคใต้และภาคตะวันออก โดยจังหวัดที่ปลูกมากทางภาคใต้ ได้แก่ จังหวัดกระบี่ สุราษฎร์ธานีและชุมพร

อย่างไรก็ตามปัจจุบันมีการขยายพื้นที่ปลูกปาล์มน้ำมันไปในภาคอื่นของประเทศโดยเฉพาะภาคกลาง เนื่องจากปาล์มน้ำมันเป็นพืชที่ดูแลรักษาง่าย ระยะเวลาในการให้ผลผลิตเร็ว ผลผลิตสามารถนำไปแปรรูปเป็นผลิตภัณฑ์ต่างๆ ได้หลากหลาย อีกทั้งยังมีผลตอบแทนสูง เกษตรกรจึงให้ความสนใจปลูกปาล์มน้ำมันมากขึ้น โดยเฉพาะเพื่อการผลิตพลังงานทดแทนที่ใช้เป็นส่วนผสมในน้ำมันดีเซล โดยพบว่า ในปี 2551 มีเนื้อที่เพาะปลูกปาล์มน้ำมันทั้งหมด 3,622,778 ไร่ ผลผลิตรวม 9,263,784 ตัน และผลผลิตเฉลี่ย 3,225 กิโลกรัมต่อไร่ มีปริมาณการส่งออกน้ำมันปาล์มเป็นอันดับ 3 ของโลก ตลาดส่งออกหลักของไทย ได้แก่ มาเลเซีย อินเดีย พม่า และจีน (สำนักงานเศรษฐกิจการเกษตร, 2551)

จากปริมาณความต้องการใช้ที่เพิ่มขึ้นอย่างต่อเนื่องและการคาดการณ์ของกระทรวงพลังงานที่คาดว่าในปี พ.ศ. 2554 ผลผลิตปาล์มน้ำมันภายในประเทศจะไม่เพียงพอับความต้องการใช้ในรูปแบบพลังงานทดแทน รัฐบาลจึงมีนโยบายด้านพลังงานทดแทนให้ขยายพื้นที่ปลูกปาล์มน้ำมันภายในประเทศ ตั้งแต่ปี พ.ศ.2551 เป็นต้นไป โดยมีเป้าหมายตามแผนพัฒนาอุตสาหกรรมปาล์มน้ำมันและน้ำมันปาล์มปี พ.ศ. 2551-2555 ให้ขยายเนื้อที่ปลูกปาล์มน้ำมัน 2.5 ล้านไร่ โดยพิจารณาจากฐานของพื้นที่เดิม 3 ล้านไร่ และเพื่อเป็นการสนับสนุนยุทธศาสตร์การพัฒนาสินค้าเกษตรตามแผนพัฒนาการเกษตรในช่วงแผนพัฒนาเศรษฐกิจและสังคมแห่งชาติ ฉบับที่ 10 (พ.ศ. 2550-2554) (กระทรวงเกษตรและสหกรณ์, 2550)

กรมพัฒนาที่ดินจึงได้ดำเนินการกำหนดเขตพื้นที่ที่เหมาะสมสำหรับการปลูกปาล์มน้ำมัน เพื่อเพิ่มประสิทธิภาพและลดต้นทุนการผลิต ส่งผลให้เกษตรกรและผู้ผลิตปาล์มน้ำมันสามารถแข่งขันกับตลาดภายนอกประเทศได้ และการกำหนดพื้นที่ดังกล่าวยังสามารถนำมาเป็นข้อมูลพื้นฐานในการวางแผนการปลูกปาล์มน้ำมันและการคาดการณ์ผลผลิตให้สอดคล้องตามความต้องการของตลาดได้อย่างเป็นระบบอีกด้วย

ดังนั้น การกำหนดเขตพื้นที่ที่เหมาะสมสำหรับการปลูกปาล์มน้ำมันจึงมีส่วนช่วยในการเพิ่มศักยภาพสินค้าเกษตรเพื่อการแข่งขัน และอีกทั้งยังเป็นการบริหารจัดการทรัพยากรธรรมชาติและสิ่งแวดล้อมอย่างยั่งยืน ตามนโยบายของกระทรวงเกษตรและสหกรณ์ และแผนพัฒนาเศรษฐกิจและสังคมแห่งชาติฉบับปัจจุบัน

1.2 วัตถุประสงค์

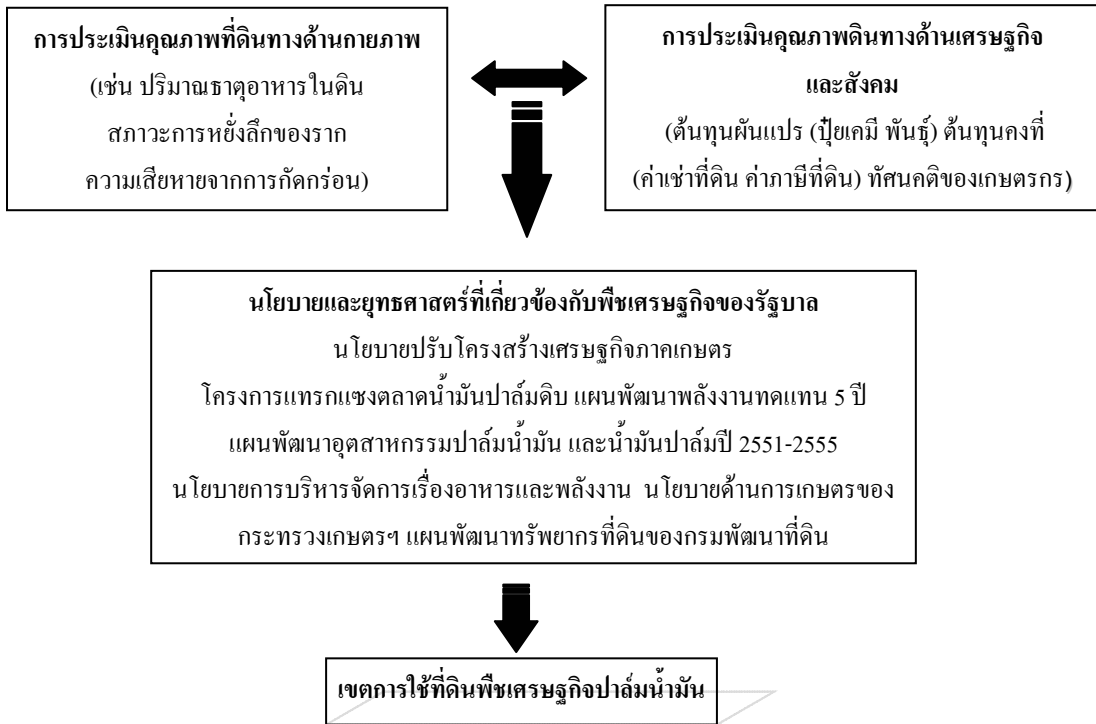
1.2.1 เพื่อกำหนดเขตการใช้ที่ดินที่เหมาะสมทางด้านกายภาพ เศรษฐกิจและสังคมของพืชเศรษฐกิจปาล์มน้ำมัน

1.2.2 เพื่อใช้เป็นฐานข้อมูลในการกำหนดแผนงานและนโยบายพัฒนาพืชเศรษฐกิจปาล์มน้ำมันในรูปแบบต่างๆ

1.2.3 เพื่อเป็นข้อมูลในการวางแผนการผลิตและการตลาด สำหรับการอุปโภคบริโภคและรองรับนโยบายด้านการผลิตเพื่อใช้เป็นพลังงานทดแทนในอนาคต (ไบโอดีเซล)

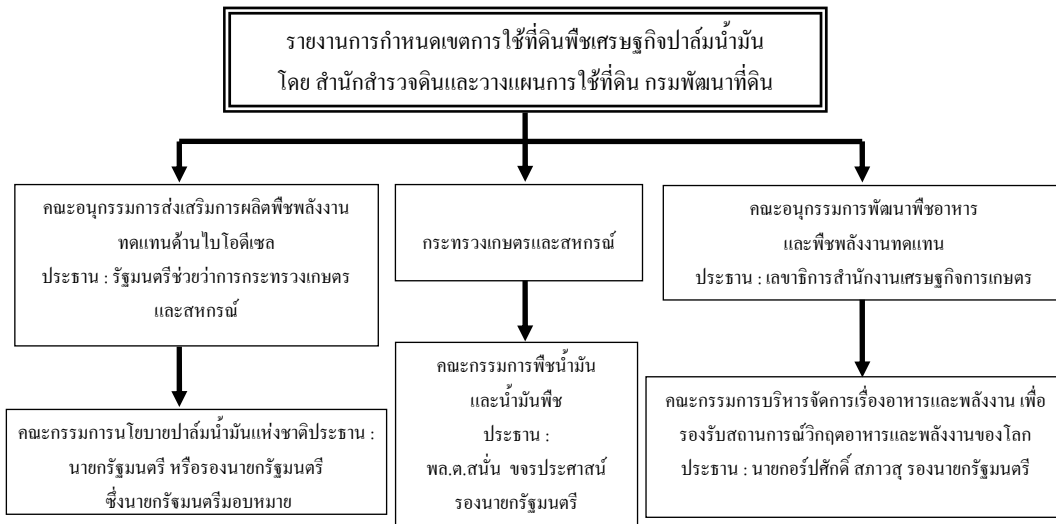
1.3 แนวทางการศึกษา

1.3.1 แนวทางในการศึกษาการกำหนดเขตพื้นที่ที่เหมาะสมสำหรับการปลูกปาล์มน้ำมัน สามารถสรุปได้ดังรูปที่ 1



รูปที่ 1 แนวทางการศึกษาการกำหนดเขตพื้นที่ที่เหมาะสมสำหรับการปลูกปาล์มน้ำมัน

1.3.2 การนำเสนอรายงานเขตการใช้ที่ดินพืชเศรษฐกิจปาล์มน้ำมันที่จัดทำโดยกรมพัฒนาที่ดินนั้นสามารถนำเสนอต่อกระทรวงเกษตรและสหกรณ์โดยตรง และยังสามารถนำรายงานนี้เป็นข้อมูลพื้นฐานประกอบการพิจารณาของคณะกรรมการหรือคณะทำงานที่เกี่ยวข้องกับการบริหารจัดการพืชเศรษฐกิจปาล์มน้ำมัน ดังแสดงในรูปที่ 2



รูปที่ 2 แผนการนำเสนอรายงานการกำหนดเขตการใช้ที่ดินพืชเศรษฐกิจปาล์มน้ำมัน

1.4 ผลการศึกษา

ตามที่กระทรวงเกษตรและสหกรณ์ได้จัดทำยุทธศาสตร์เพื่อกำหนดเป้าหมายการผลิตปาล์ม น้ำมัน โดยกำหนดเป้าหมายตั้งแต่ปี พ.ศ. 2551 – 2555 ให้มีพื้นที่ปลูกประมาณ 5.5 ล้านไร่ นั้น จากการศึกษาสามารถทำเขตการใช้ที่ดินพืชเศรษฐกิจปาล์มน้ำมันในพื้นที่เกษตรกรรมของภาคใต้ ตะวันออก และภาคกลาง ได้เป็น 6 เขตการใช้ที่ดิน คือ เขตการใช้ที่ดินมีความเหมาะสมมาก ใช้สัญลักษณ์ Z-I เขตการใช้ที่ดินมีความเหมาะสมมาก (ยกร่อง) ใช้สัญลักษณ์ Z-I (M) เขตการใช้ที่ดินมีความเหมาะสมปานกลาง ใช้สัญลักษณ์ Z-II เขตการใช้ที่ดินมีความเหมาะสมปานกลาง (ยกร่อง) ใช้สัญลักษณ์ Z-II (M) เขตการใช้ที่ดินมีความเหมาะสมเล็กน้อย ใช้สัญลักษณ์ Z-III และ เขตการใช้ที่ดินมีความเหมาะสมเล็กน้อย(พื้นที่ที่มีการจัดการอย่างเหมาะสม) ใช้สัญลักษณ์ Z-III (N)

เขตการใช้ที่ดินพืชเศรษฐกิจปาล์มน้ำมันมีเนื้อที่ทั้งสิ้นประมาณ 5.5 ล้านไร่ ครอบคลุมพื้นที่ ใน 3 ภาค คือ ภาคใต้ ภาคตะวันออก และภาคกลาง จากการศึกษาพบว่าเขตฯที่มีเนื้อที่มากที่สุด คือ เขตการใช้ที่ดินที่มีความเหมาะสมมาก รองลงมาเป็นเขตการใช้ที่ดินที่มีความเหมาะสมมาก(ยกร่อง) ซึ่งมีรายละเอียดแสดงดังตารางที่ 1

ตารางที่ 1 สรุปผลผลิตคาดการณ์จากเขตการใช้ที่ดินพืชเศรษฐกิจปาล์มน้ำมัน

พื้นที่เพาะปลูก ปี 2551		เป้าหมายตามยุทธศาสตร์ (ปี 2551-2555)		ผลต่างของพื้นที่ในปัจจุบันและเป้าหมายยุทธศาสตร์		ผลผลิตจากเขตการใช้ที่ดิน				ผลการศึกษา
พื้นที่ (ล้านไร่)	ผลผลิต (ล้านตัน)	พื้นที่ (ล้านไร่)	ผลผลิต (ล้านตัน)	พื้นที่ (ล้านไร่)	ผลผลิต (ล้านตัน)	เขต	พื้นที่ (ล้านไร่)	ผลผลิตเฉลี่ย (กก./ไร่)	ผลผลิตรวม (ล้านตัน)	
4.0 ^{1/}	9,264 ^{2/} (ผลผลิตเฉลี่ย 3,225 กก./ไร่)	5.5	19.25 (ผลผลิตเฉลี่ย 3,500 กก./ไร่)	+1.5		เขต Z I = เขต Z I (M) = เขต Z II = เขต Z II (M) = เขต Z III = เขต Z III (N) = รวมทั้งหมด	2.211 1.768 0.358 0.078 0.548 0.536 5.50	2,805 2,917 2,805 2,917 2,298 2,298	6.20 5.16 1.00 0.23 1.26 1.23 15.08	แผนที่เขตการใช้ที่ดิน พืชเศรษฐกิจ ในระดับ ประเทศ ภาค และ จังหวัด (Z I Z I (M) Z II Z II (M) Z III และ Z III (N))

^{1/} ส่วนวิเคราะห์สภาพการใช้ที่ดินที่ 1 และที่ 2 สว. กรมพัฒนาที่ดิน ปี พ.ศ. 2551/52

^{2/} สำนักงานเศรษฐกิจการเกษตร พ.ศ. 2551

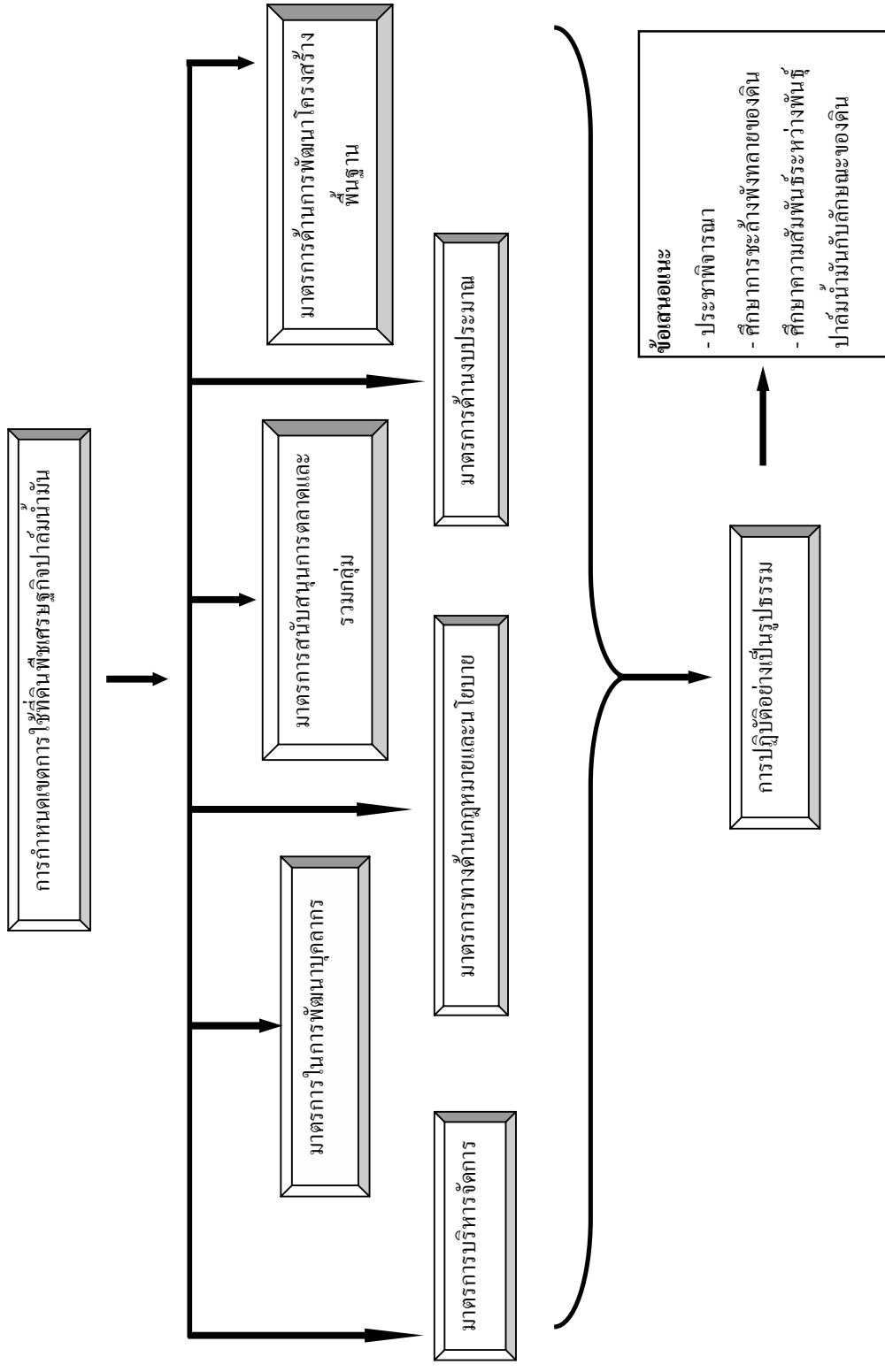
1.5 มาตรการด้านการดำเนินงาน

การกำหนดเขตการใช้ที่ดินพืชเศรษฐกิจปาล์มน้ำมันจะสำเร็จตามเป้าหมาย และมีการนำไปสู่การปฏิบัติอย่างเป็นรูปธรรมนั้นจำเป็นต้องมีมาตรการต่างๆ มารองรับ โดยหน่วยงานที่มีหน้าที่รับผิดชอบควรนำมาตรการดังกล่าวไปดำเนินการ และนำไปใช้แก้ไขปัญหาแบบบูรณาการให้สอดคล้องกับปัญหาในแต่ละพื้นที่ การดำเนินการตามมาตรการที่แนะนำจะสามารถสนับสนุนการขับเคลื่อนยุทธศาสตร์ที่เกี่ยวข้องกับปาล์มน้ำมันของทางภาครัฐให้เกิดผลในทางปฏิบัติอย่างมีประสิทธิภาพ และประสิทธิผล เนื่องต่อการปรับโครงสร้างทางเศรษฐกิจ การแก้ไขปัญหาความยากจน และเกิดความสมดุลในการจัดการด้านเศรษฐกิจ สังคม และสิ่งแวดล้อม มาตรการที่รองรับการกำหนดเขตการใช้ที่ดินพืชเศรษฐกิจปาล์มน้ำมันสามารถแยกเป็นมาตรการด้านต่างๆ ดังแสดงในรูปที่ 3

1.6 สรุปและข้อเสนอแนะ

จากการศึกษา พบว่าพื้นที่ศึกษาอยู่ในภาคใต้ 14 จังหวัด ภาคตะวันออก 7 จังหวัด และบางส่วนของภาคกลาง 4 จังหวัด ภาคใต้กำหนดเป็นเขตปลูกปาล์มน้ำมันทั้งสิ้น 4,868,473 ไร่ ภาคตะวันออก 448,926 ไร่ และภาคกลาง 182,601 ไร่ ตามลำดับ รวมทั้งสิ้น 5,500,000 ไร่ โดยเขตที่มีเนื้อที่มากที่สุดคือ เขตการใช้ที่ดินมีความเหมาะสมมาก และเขตการใช้ที่ดินมีความเหมาะสมมาก(ขกรอง) ตามลำดับ

นอกจากนี้แล้วยังพบว่ามีข้อเสนอแนะทางด้านการวิจัย และพัฒนาเพื่อเพิ่มผลผลิต และการสนับสนุนจากหน่วยงานรัฐบาลหรือองค์กรต่างๆ เพิ่มขึ้น เพื่อสนับสนุนให้การกำหนดเขตการใช้ที่ดินพืชเศรษฐกิจปาล์มน้ำมันเป็นไปตามวัตถุประสงค์ และสอดคล้องตามยุทธศาสตร์แผนพัฒนาอุตสาหกรรมปาล์มน้ำมันและน้ำมันปาล์มปี พ.ศ. 2551 – 2555



รูปที่ 3 แผนภาพแสดงมาตรการรองรับการกำหนดเขตการใช้ที่ดินพิเศษธุรกิจปาล์มน้ำมัน และข้อเสนอแนะ