

# สรุปรายงานผู้บริหาร

## การกำหนดเขตการใช้ที่ดินพืชเศรษฐกิจข้าวโพดเลี้ยงสัตว์

### 1.1 หลักการและเหตุผล

กรมพัฒนาที่ดินเป็นหน่วยงานหลักมีหน้าที่รับผิดชอบในการพัฒนาโครงสร้างพื้นฐานด้านทรัพยากรดิน ซึ่งเป็นปัจจัยเบื้องต้นของภาคเกษตรกรรม และมีหน้าที่ดำเนินงานต่างๆ เพื่อตอบสนองนโยบายของกระทรวงเกษตรและสหกรณ์ ในการพัฒนาการผลิตสินค้าเกษตรให้ได้มาตรฐานเป็นที่ยอมรับตั้งแต่การผลิต การแปรรูป และการตลาด

ข้าวโพดเลี้ยงสัตว์เป็นธัญพืชที่ใช้เป็นทั้งอาหารของมนุษย์และสัตว์ เนื่องจากเมล็ดข้าวโพดมีอายุการเก็บรักษาที่อุณหภูมิห้องได้นาน ประเทศไทยมีการคาดการณ์ผลผลิตข้าวโพดเลี้ยงสัตว์ในปีการเพาะปลูก 2552/53 อยู่ที่ 4.25 ล้านตัน และมีความต้องการใช้ในประเทศและเพื่อการส่งออกประมาณ 5.36 ล้านตัน โดยผลผลิตส่วนใหญ่ใช้เป็นวัตถุดิบในการผลิตอาหารสัตว์ และส่งออกในรูปแบบของเนื้อสัตว์ เนื่องจากเนื้อสัตว์มีมูลค่าการส่งออกสูงกว่าการส่งออกเมล็ดข้าวโพดเลี้ยงสัตว์ที่ยังไม่แปรรูป และถึงแม้ว่าปริมาณผลผลิตข้าวโพดเลี้ยงสัตว์จะสูงกว่าความต้องการภายในประเทศก็ยังคงมีการนำเข้าเมล็ดข้าวโพดเลี้ยงสัตว์ เนื่องจากภาคเอกชนไทยได้เข้าไปส่งเสริมการปลูกในประเทศเพื่อนบ้าน และนำกลับเข้ามาในประเทศ ซึ่งมีราคาต่ำกว่าผลผลิตในประเทศมาก

ปัญหาของข้าวโพดเลี้ยงสัตว์ นอกเหนือจากการขาดเสถียรภาพด้านราคาแล้วยังมีปัญหการผลิตด้านอื่นๆ อีก เช่น ผลผลิตกระจุกตัวในช่วงต้นฤดูเก็บเกี่ยว การเปลี่ยนแปลงของสภาพดินฟ้าอากาศเกษตรกรเข้าไม่ถึงข้อมูลเกี่ยวกับช่วงเวลาที่เหมาะสมในการเพาะปลูกของแต่ละท้องถิ่น เกษตรกรยังใช้พื้นที่ไม่เหมาะสมในการปลูกข้าวโพดเลี้ยงสัตว์ เป็นต้น ดังนั้นหน่วยงานที่เกี่ยวข้องควรมีการเตรียมพร้อมกับสถานการณ์ดังกล่าว เพื่อสร้างมูลค่าและรายได้เพิ่มจากเมล็ดข้าวโพด สร้างเสถียรภาพด้านราคาให้แก่เกษตรกรอุตสาหกรรมที่ใช้ข้าวโพดเป็นวัตถุดิบเพื่อให้สามารถแข่งขันกับต่างประเทศได้ และมีผลผลิตเพียงพอต่อความต้องการที่สูงขึ้นทั้งภายในและนอกประเทศ

จากปัญหาดังที่กล่าวข้างต้น กรมพัฒนาที่ดินจึงได้ดำเนินการกำหนดเขตพื้นที่ที่เหมาะสมสำหรับการปลูกข้าวโพดเลี้ยงสัตว์ เพื่อเพิ่มประสิทธิภาพการผลิตและรักษาเสถียรภาพของราคาข้าวโพดเลี้ยงสัตว์ ซึ่งการกำหนดเขตพื้นที่ดังกล่าวยังสามารถใช้เป็นข้อมูลพื้นฐานในการวางแผนการเพาะปลูกข้าวโพดเลี้ยงสัตว์ และการคาดการณ์ผลผลิตให้สอดคล้องตามความต้องการของตลาดได้อย่างเป็นระบบการกำหนดเขตพื้นที่ที่เหมาะสมสำหรับการปลูกข้าวโพดเลี้ยงสัตว์ จึงเป็นส่วนสำคัญในการเพิ่มศักยภาพ การผลิตสินค้าเกษตรเพื่อการแข่งขัน และยังเป็นการบริหารจัดการทรัพยากรธรรมชาติและสิ่งแวดล้อมอย่างยั่งยืนตามแผนพัฒนาการเกษตรของกระทรวงเกษตรและสหกรณ์ และแผนพัฒนาเศรษฐกิจและสังคมแห่งชาติฉบับปัจจุบัน

## 1.2 วัตถุประสงค์

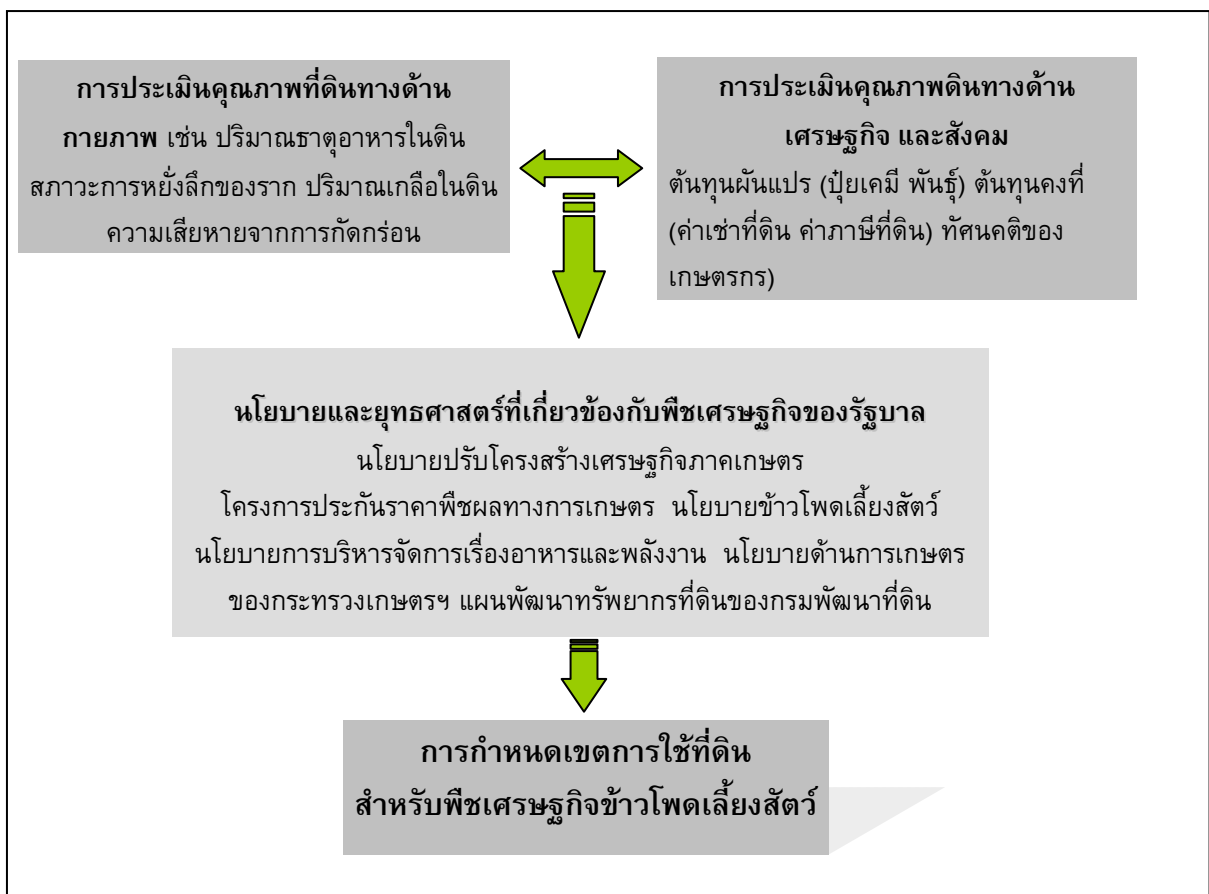
1.2.1 เพื่อกำหนดเขตการใช้ที่ดินที่เหมาะสมทั้งทางด้านกายภาพ เศรษฐกิจและสังคม สำหรับการปลูกข้าวโพดเลี้ยงสัตว์

1.2.2 เพื่อใช้เป็นฐานข้อมูลในการกำหนดแผนงานพัฒนาพืชเศรษฐกิจข้าวโพดเลี้ยงสัตว์ในระดับพื้นที่

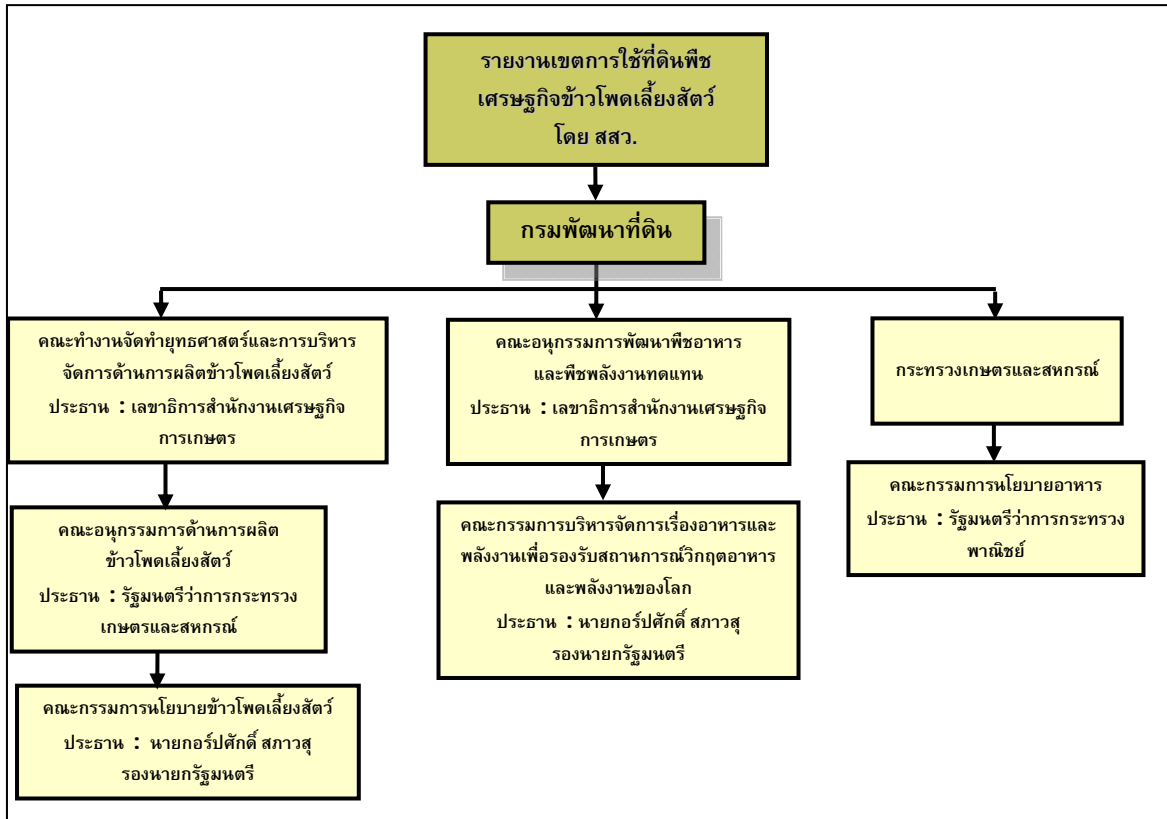
1.2.3 เพื่อเป็นข้อมูลในการวางแผนการผลิตและการตลาด สำหรับการส่งออก และการบริโภคภายในประเทศรวมถึงอุตสาหกรรมต่อเนื่องที่เกี่ยวข้อง

## 1.3 แนวทางการศึกษา

แนวทางการศึกษาการกำหนดเขตพื้นที่ที่เหมาะสมสำหรับการปลูกข้าวโพดเลี้ยงสัตว์ (รูปที่ 1) การนำเสนอรายงานเขตการใช้ที่ดินพืชเศรษฐกิจข้าวโพดเลี้ยงสัตว์ที่จัดทำโดยกรมพัฒนาที่ดินนั้นสามารถนำเสนอต่อกระทรวงเกษตรและสหกรณ์โดยตรง และสามารถใช้เป็นข้อมูลพื้นฐานประกอบการพิจารณาของคณะกรรมการ หรือคณะทำงานที่เกี่ยวข้องกับการบริหารจัดการพืชเศรษฐกิจข้าวโพดเลี้ยงสัตว์ (รูปที่ 2)



รูปที่ 1 แนวทางการศึกษาการกำหนดเขตพื้นที่ที่เหมาะสมสำหรับการปลูกข้าวโพดเลี้ยงสัตว์



รูปที่ 2 แผนการนำเสนอรายงานการกำหนดเขตการใช้ที่ดินพืชเศรษฐกิจข้าวโพดเลี้ยงสัตว์

#### 1.4 ผลการศึกษา

จากการศึกษาการกำหนดเขตการใช้ที่ดินพืชเศรษฐกิจข้าวโพดเลี้ยงสัตว์ในแต่ละพื้นที่ที่เหมาะสมเป็นการกำหนดเขต โดยพิจารณาจากความเหมาะสมของที่ดินต่อการปลูกข้าวโพดเลี้ยงสัตว์ในช่วงฤดูฝน และสอดคล้องตามความต้องการใช้ภายในประเทศ อีกทั้งยังสามารถแข่งขันกับการนำเข้าได้ตามยุทธศาสตร์ข้าวโพดเลี้ยงสัตว์ปี 2553/54 - 2557/58 ที่ต้องรักษาระดับพื้นที่ปลูกไว้ที่ประมาณ 6.50 ล้านไร่ หรือให้ได้ผลผลิตรวมทั้งประเทศประมาณ 5.36 ล้านตัน

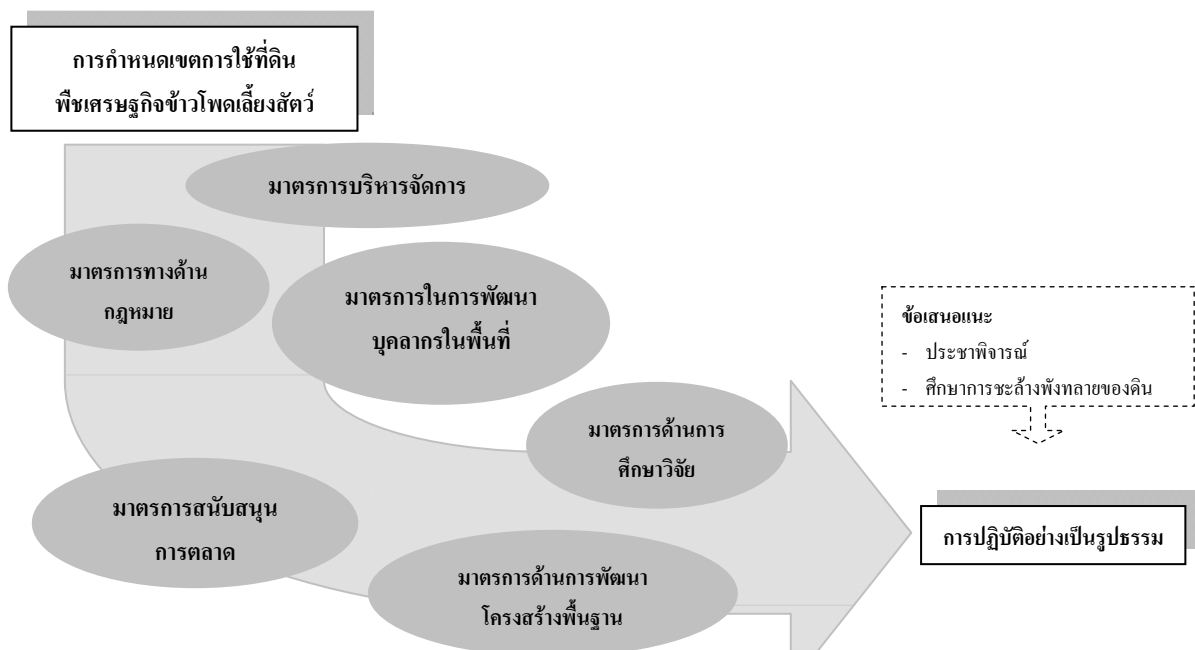
การกำหนดเขตการใช้ที่ดินพืชเศรษฐกิจข้าวโพดเลี้ยงสัตว์นี้ ดำเนินการเฉพาะในพื้นที่เพื่อเกษตรกรที่อยู่นอกเขตป่าไม้ตามกฎหมายเท่านั้น และกำหนดได้เป็น 4 เขต คือ เขตที่มีความเหมาะสมมาก (Z-I) เขตที่มีความเหมาะสมปานกลาง (Z-II) เขตที่มีความเหมาะสมน้อย (Z-III) และเขตที่ต้องเพิ่มมาตรการอนุรักษ์ดิน และน้ำที่เหมาะสม (Z-IV) รายละเอียดดังตารางที่ 1 เขตการใช้ที่ดินพืชเศรษฐกิจข้าวโพดเลี้ยงสัตว์มีเนื้อที่ทั้งสิ้นประมาณ 4,109,092 ไร่ โดยพื้นที่ของแต่ละเขตกระจายอยู่ทั่วภาค ยกเว้นพื้นที่ในภาคใต้ ที่มีการเพาะปลูกไม้ผลหรือไม้ยืนต้นเป็นส่วนใหญ่

## ตารางที่ 1 เขตการใช้ที่ดินพืชเศรษฐกิจข้าวโพดเลี้ยงสัตว์

ภาค	เนื้อที่เขตการใช้ที่ดิน (ไร่)				
	Z-I	Z-II	Z-III	Z-IV	รวม
เหนือ	58,299	1,203,614	914,204	85,255	2,261,372
ตะวันออกเฉียงเหนือ	5,428	671,833	554,063	7,037	1,238,361
กลาง	-	325,757	175,488	1,207	502,452
ตะวันออก	980	79,119	107,808	-	187,907
<b>รวมทั้งสิ้น</b>	<b>64,707</b>	<b>2,280,323</b>	<b>1,751,563</b>	<b>93,499</b>	<b>4,190,092</b>

### 1.5 มาตรการด้านการดำเนินงาน

การกำหนดเขตการใช้ที่ดินพืชเศรษฐกิจข้าวโพดเลี้ยงสัตว์จะสำเร็จตามเป้าหมาย และมีการนำไปสู่การปฏิบัติอย่างเป็นรูปธรรมนั้นจำเป็นต้องมีมาตรการต่างๆ มารองรับ โดยหน่วยงานที่มีหน้าที่รับผิดชอบควรนำมาตรการดังกล่าวไปดำเนินการ และนำไปใช้แก้ไขปัญหาแบบบูรณาการให้สอดคล้องกับปัญหาในแต่ละพื้นที่ การดำเนินการตามมาตรการที่แนะนำจะสามารถสนับสนุนการขับเคลื่อนยุทธศาสตร์ที่เกี่ยวข้องกับข้าวโพดเลี้ยงสัตว์ของทางภาครัฐให้เกิดผลในทางปฏิบัติอย่างมีประสิทธิภาพ และประสิทธิผล เอื้อต่อการปรับโครงสร้างทางเศรษฐกิจ การแก้ไขปัญหาความยากจน และเกิดความสมดุลในการจัดการด้านเศรษฐกิจ สังคม และสิ่งแวดล้อม มาตรการที่รองรับการกำหนดเขตการใช้ที่ดินพืชเศรษฐกิจข้าวโพดเลี้ยงสัตว์สามารถแยกเป็นมาตรการด้านต่างๆ (รูปที่ 3)



รูปที่ 3 แผนภาพแสดงมาตรการรองรับการกำหนดเขตการใช้ที่ดินพืชเศรษฐกิจข้าวโพดเลี้ยงสัตว์ และข้อเสนอแนะ

## 1.6 สรุปและข้อเสนอแนะ

ในการกำหนดเขตการใช้ที่ดินพืชเศรษฐกิจข้าวโพดเลี้ยงสัตว์ในพื้นที่ที่เหมาะสมตามศักยภาพของที่ดินสามารถแบ่งเขตการใช้ที่ดินได้ดังนี้ ภาคเหนือพื้นที่ประมาณ 2,261,372 ไร่ ภาคตะวันออกเฉียงเหนือพื้นที่ประมาณ 1,238,361 ไร่ ภาคกลางพื้นที่ประมาณ 502,452 ไร่ และภาคตะวันออกพื้นที่ประมาณ 187,907 ไร่ ซึ่งมีพื้นที่รวมทั้งหมดยกกว่าพื้นที่ยุทธศาสตร์ข้าวโพดเลี้ยงสัตว์อยู่ประมาณ 2.3 ล้านไร่ ส่งผลให้ปริมาณผลผลิตคาดการณ์ในพื้นที่เขตการใช้ที่ดินพืชเศรษฐกิจข้าวโพดเลี้ยงสัตว์มีผลผลิตรวมประมาณ 3.344 ล้านตัน น้อยกว่าผลผลิตตามความต้องการใช้ในประเทศตามยุทธศาสตร์ฯ อยู่ประมาณ 0.907 ล้านตัน เนื่องจากพื้นที่ตามยุทธศาสตร์เป็นพื้นที่ปลูกข้าวโพดเลี้ยงสัตว์ที่ได้จากการขึ้นทะเบียนเกษตรกร ซึ่งอาจมีทั้งพื้นที่ปลูกในเขตป่าไม้ และนอกเขตป่าไม้ตามกฎหมาย แต่เมื่อพิจารณาจากสถานการณ์ปัจจุบันรวมถึงผลผลิตข้าวโพดเลี้ยงสัตว์ในเขตป่าไม้ตามกฎหมาย (ประมาณ 3.2 ล้านไร่) ซึ่งกำลังรอการพิสูจน์สิทธิ์อีกประมาณ 2.048 ล้านตัน ผลผลิตข้าวโพดเลี้ยงสัตว์นอกฤดูเพาะปลูก และผลผลิตข้าวโพดเลี้ยงสัตว์ที่ปลูกในพื้นที่ลุ่ม ดังนั้นผลผลิตข้าวโพดเลี้ยงสัตว์จึงพอเพียงต่อความต้องการใช้ภายในประเทศตลอดระยะเวลา 5 ปี ตามยุทธศาสตร์ข้าวโพดเลี้ยงสัตว์

ตารางที่ 2 สรุปผลผลิตจากเขตการใช้ที่ดินพืชเศรษฐกิจข้าวโพดเลี้ยงสัตว์

พื้นที่เพาะปลูก ปี 2551		เป้าหมายตามยุทธ ศาสตร์ (ปี 2551-2555)		ผลต่างของ พื้นที่ใน ปัจจุบัน และ เป้าหมาย ยุทธ ศาสตร์	ผลผลิตจากเขตการใช้ที่ดิน				ผลการศึกษา
พื้นที่ (ล้านไร่)	ผลผลิต (ล้านตัน)	พื้นที่ (ล้านไร่)	ผลผลิต (ล้านตัน)		เขต	พื้นที่ (ล้านไร่)	ผลผลิต เฉลี่ย (กก./ไร่)	ผลผลิต รวม (ล้านตัน)	
8.10	4.25 <sup>1/</sup>	6.50	5.36	-1.6	เขต Z-I =	0.065	969	0.063	แผนที่เขตการใช้ที่ดินพืชเศรษฐกิจ ในระดับ ประเทศ ภาค และ จังหวัด (Z-I Z-II Z-III Z-IV)
4.87**	(ผลผลิตเฉลี่ย 635 กก./ไร่)		(ผลผลิตเฉลี่ย 825 กก./ไร่)		เขต Z-II =	2.280	871	1.986	
					เขต Z-III =	1.752	696	1.219	
					เขต Z-IV =	0.093	670	0.062	
					รวมทั้งรวม	4.190		3.330	

หมายเหตุ : (\*\*นอกเขตป่าไม้)

ข้าวโพดเลี้ยงสัตว์ในเขตป่าไม้ เนื้อที่ประมาณ 3.2 ล้านไร่ ผลผลิตรวมประมาณ 2.04 ล้านตัน

<sup>1/</sup>สำนักงานเศรษฐกิจการเกษตร

สำหรับแนวทางการพัฒนาพื้นที่ในเขตการใช้ที่ดินพืชเศรษฐกิจข้าวโพดเลี้ยงสัตว์นั้น มีข้อเสนอแนะดังนี้ ด้านการวิจัย และพัฒนาการผลิต เช่น การส่งเสริมและถ่ายทอดเทคโนโลยีให้เกษตรกร มีการปฏิบัติและดูแลตามระบบเกษตรดีที่เหมาะสม การส่งเสริมการวิจัยพัฒนาสายพันธุ์ข้าวโพดเลี้ยงสัตว์ ให้เหมาะสมกับสภาพพื้นที่ ภูมิอากาศ เป็นต้น ด้านการสร้างแรงจูงใจในการใช้พื้นที่ตามเขตการใช้ที่ดินพืชเศรษฐกิจ ด้านการตลาด เช่น การส่งเสริมให้เกษตรกรประกันภัยข้าวโพดเลี้ยงสัตว์ การส่งเสริมการแปรรูปข้าวโพดเลี้ยงสัตว์ให้มีความหลากหลาย และด้านการจัดการในพื้นที่แต่ละเขตการใช้ที่ดิน พืชเศรษฐกิจข้าวโพดเลี้ยงสัตว์ เช่น การแก้ไขปัญหาความลึกของดิน และความลาดชันของพื้นที่ ในเขตที่ต้องเพิ่มมาตรการอนุรักษ์ดิน และน้ำที่เหมาะสม เป็นต้น อีกทั้งการนำเขตการใช้ที่ดิน พืชเศรษฐกิจข้าวโพดเลี้ยงสัตว์ไปใช้ให้บรรลุวัตถุประสงค์ ควรมีการจัดทำประชาพิจารณ์ เพื่อรับทราบแนวคิด และทัศนคติของเกษตรกรและผู้ที่เกี่ยวข้องก่อนการดำเนินงาน และควรมีการศึกษา การชะล้างพังทลายของดินในพื้นที่ปลูกข้าวโพดเลี้ยงสัตว์ในพื้นที่ที่มีความลาดชันสูง เพื่อป้องกันให้มีการชะล้างพังทลายของดินน้อยที่สุด